

Strategia CPTED a funkcje kryminalistyki

mgr Katarzyna Jurzak-Mączka

Funkcje kryminalistyki

ROZPOZNAWCZA
WYKRYWCZA
DOWODOWA
ZAPOBIEGAWCZA

1764 r. Cesare Beccaria: „Lepiej zapobiegać przestępstwom niż za nie karać”

1829 r. sir Richard Mayne: „**Podstawowym przedmiotem działalności skutecznej policji jest zapobieganie przestępstwom**, później – gdy doszło już do popełnienia przestępstwa - wykrycie i ukaranie sprawców.”



Funkcje kryminalistyki

Funkcja zapobiegawcza (profilaktyczna, prewencyjna) przebiega kierunku związanym z:

wg prof. T. Hanauska	
czynnikiem zagrażającym („sprawca”)	Dotyczy czynników i okoliczności stwarzających możliwość zaistnienia czynu bezprawnego (w praktyce: prowadzenie rozmów ostrzegawczych – co godzi w dobra osobiste jednostki). Jedyna możliwość: czynności operacyjno-rozpoznawcze i w ich ramach obserwacja, gdy zachodzi uzasadnione podejrzenie, że sprawca zamierza popełnić czyn zabroniony.
czynnikiem zagrożonym („ofiara”)	<ol style="list-style-type: none">1. Ostrzeżenie osoby (instytucji) zagrożonej i doradzenie jej w jaki sposób we własnym zakresie może się zabezpieczyć przed grożącym jej przestępstwem.2. Sprawdzenie zabezpieczenia tej osoby (instytucji) i w niektórych sytuacjach stałe (i dyskretne) czuwanie nad jej bezpieczeństwem.
okolicznościami kształtującymi zagrożenie („miejsce”)	Obejmuje szereg faktów, zjawisk i zdarzeń, które mogą się przyczynić do zaistnienia czynów sprzecznych z prawem. Realizacja tej funkcji polega na stałej kontroli zagrożonego terenu ze szczególnym uwzględnieniem elementów powodujących bądź wzmagających zagrożenie na tym terenie.

Co to jest CPTED?

- ▶ ***Crime Prevention Through Environmental Design (Zapobieganie przestępczości przez kształtowanie przestrzeni)*** – terminu po raz pierwszy użył kryminolog C. R. Jeffery tytuł jego książki z 1971 r.

Prawidłowe projektowanie i efektywne korzystanie ze środowiska zabudowanego, które mogą powadzić do redukcji strachu przed przestępczością i częstotliwości jej występowania, a także do zwiększenia jakości życia. Celem CPTED jest zredukowanie okazji przestępczych, które mogą być integralnie związane z projektem budynków lub też ich otoczenia (neighborhoods).

źródło: T. Crowe, Crime Prevention Through Environmental Design: applications of Architectural Design and Space Management Concepts (2nd ed.), Oxford: Butterworth-Heinemann 2000, s. 46

Dwie generacje CPTED

CPTED pierwszej generacji:

- ▶ **wyodrębnienie terenu/ terytorialność** (*territoriality*)
- ▶ **obserwacja/ nadzór** (*surveillance*)
- ▶ **kontrola dostępu** (*access control*)
- ▶ **wzmocnienie celu** (*target hardening*)
- ▶ **wygląd/ zarządzanie i konserwacja** (*image/ management and maintenance*)
- ▶ **wsparcie aktywności/ wsparcie użytkowania** (*activity support*)

Za: P. Cozens, G. Saville, D. Hillier: *Crime prevention through environmental design (CPTED): a review and modern bibliography*, Property Management 2005, 23, s. 328-356.

CPTED drugiej generacji (tzw. 4 „C”):

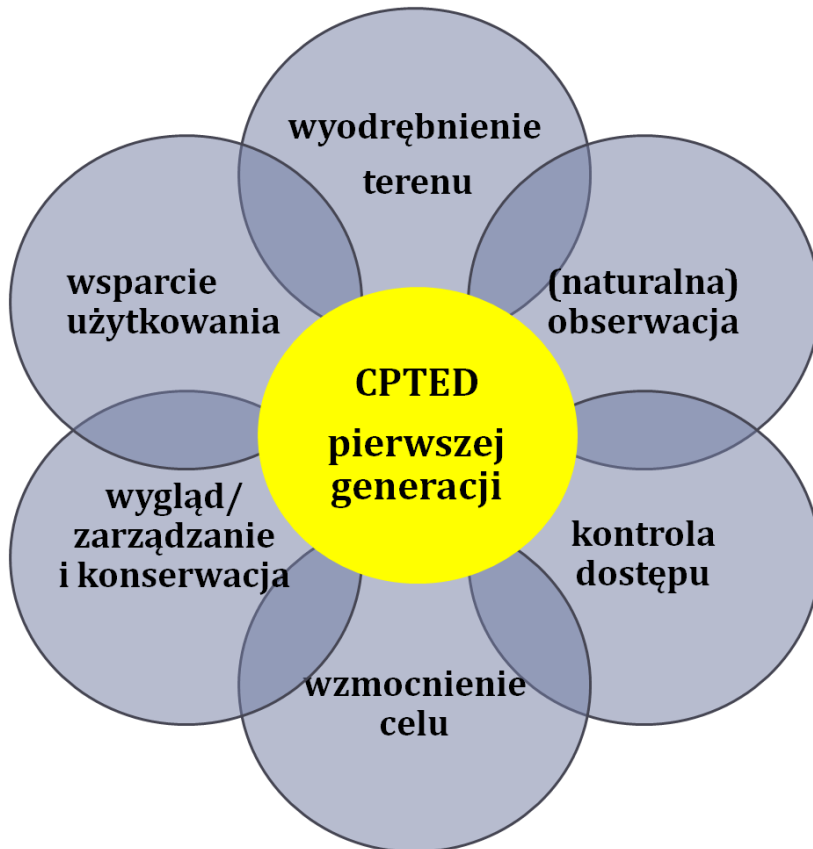
- ▶ **spójność społeczna** (social Cohesion)
- ▶ **łączność** (Connectivity)
- ▶ **kultura wspólnoty** (community Culture)
- ▶ **próg wydolności** (treshold Capacity)

Za: G. Saville, G. Cleveland, *Second-Generation CPTED. The Rise and Fall of Opportunity Theory*, w: R. I. Atlas, *21st Century Security and CPTED. Designing for Critical Infrastructure Protection and Crime Prevention*, Auerbach Publications Taylor & Francis Group 2008, s. 79-90.

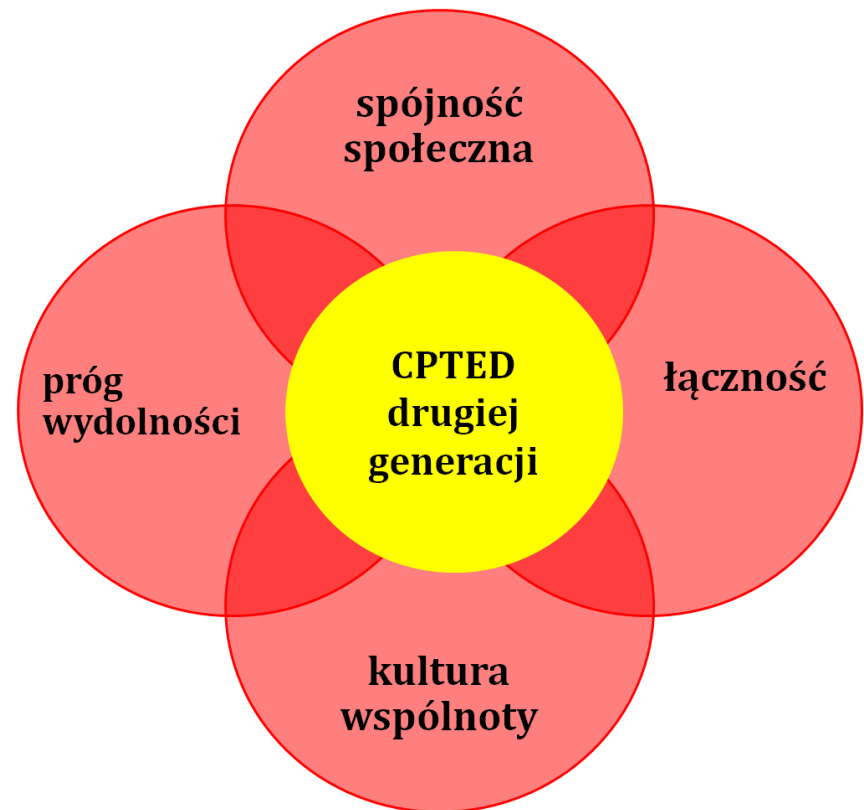


Dwie generacje CPTED

I generacja



II generacja



WYODRĘBNIENIE TERENU

- ▶ Kluczowe pojęcie CPTED pierwszej generacji
- ▶ Cel: wzmocnienie poczucia własności, przynależności do zamieszkiwanego terenu, właścicielskiej troski u „legitymowanych” użytkowników przestrzeni

- ▶ Wyodrębnienie terenu może przyjąć różne formy:

symboliczne bariery

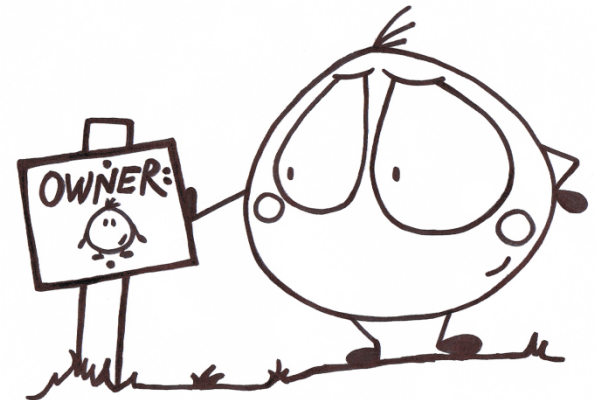
(np. znaki, linie, napisy, zróżnicowany kolor kostki brukowej)

rzeczywiste bariery

(np. odpowiednie usytuowanie budynków, ogrodzenia, „mała architektura”, właściwie ukształtowana zielenć)

O. Newman wyróżnił 4 rodzaje przestrzeni:

1. **publiczną** – „dla każdego”, dostępna nieodpłatnie
2. **półpubliczną** – znajdująca się pod kontrolą administracyjną, ale wiele osób może z niej korzystać; czasem konieczne uiszczenie opłatą
3. **półprywatną** – właściwa dla pewnych grup, współdzielona przez mieszkańców
4. **prywatną** – właściwa dla jednostek, osobista

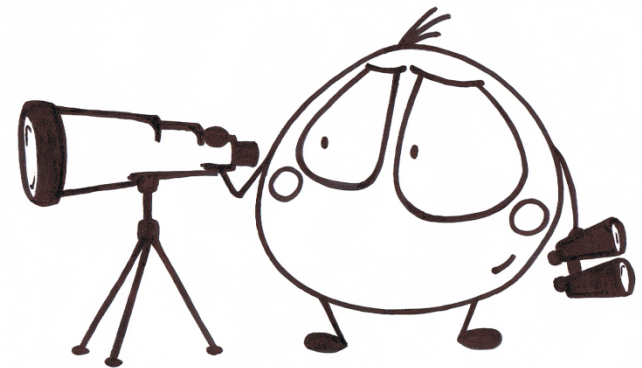


NATURALNA OBSERWACJA

- ▶ **poczucie bycia obserwowanym** (por. oddziaływanie na sprawcę)
- ▶ Cel: zmniejszenie poczucia anonimowości, wzmocnienie poczucia własności, przynależności do zamieszkiwanego terenu, właścicielskiej troski u „legitymowanych” użytkowników przestrzeni
- ▶ **Sposoby:** odpowiednio pielęgnowana zieleń, konstrukcja budynków (na zewnątrz i wewnątrz), lustra w przejściach podziemnych, ażurowe ogrodzenia, oświetlenie, etc.

Rodzaje obserwacji w CPTED pierwszej generacji:

naturalna - odpowiednio ukształtowana przestrzeń,
formalna - „strażnicy”,
mechaniczna – CCTV

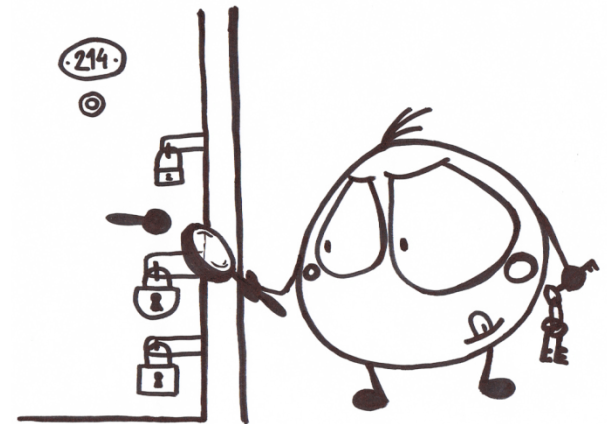


KONTROLA DOSTĘPU

- ▶ Wiąże się z wyodrębnieniem terenu i naturalną obserwacją,
- ▶ Czytelne rozgraniczenie poszczególnych rodzajów przestrzeni, ukształtowanie terenu z uprzywilejowaniem dostępu do stref prywatnych i półprywatnych „legitymowanym” użytkownikom
- ▶ Cel: wzmocnienie poczucia troski o „swoją” przestrzeń; likwidacja dodatkowych dróg ucieczki/ wzbudzenie poczucie bycia obserwowanym
- ▶ **Sposoby:** pasy zieleni (w tym obronnej), donice z kwiatami, „mała architektura” – kanalizowanie ruchu, zaplecza budynków – „furty w alejach” (*alleygating*)

UWAGA!

nie chodzi o fortyfikacje, wysokie mury, ogrodzenia, wieżyczki strażnicze itd.

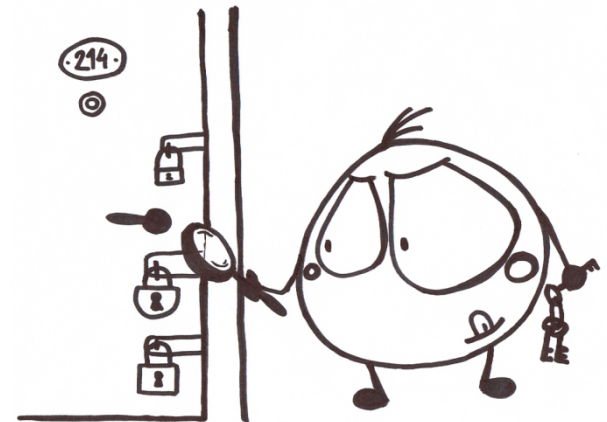


WZMOCNIENIE CELU

- ▶ Wiąże się z kontrolą dostępu
- ▶ Strategia budząca kontrowersje:
 - ▶ wzmacnianie widocznych systemów bezpieczeństwa
 - ▶ przestrzeń obronna a poczucie bezpieczeństwa mieszkańców?
 - ▶ „mój dom jest moją twierdzą”?
- ▶ Sposoby: drzwi antywłamaniowe, odpowiednie zamki, stosowanie materiałów odpornych na zniszczenia („wandaloodpornych”), alarmów przeciwwłamaniowych w mieszkaniach i samochodach.

Z niektórych badań wynika, że stosowanie fizycznych zabezpieczeń mieszkań, jak alarmy czy specjalnie zabezpieczone drzwi, skutecznie zmniejsza ilość włamań

(por. T. Budd, *Burglary of Domestic Dwellings: Findings from the British Crime Survey*, Statistical Bulletin, nr 4, Home Office, 1999 London, <http://webarchive.nationalarchives.gov.uk/20100413151441/http://www.homeoffice.gov.uk/rds/pdfs/hosb499.pdf> – link aktywny 20 grudnia 2011 r.).

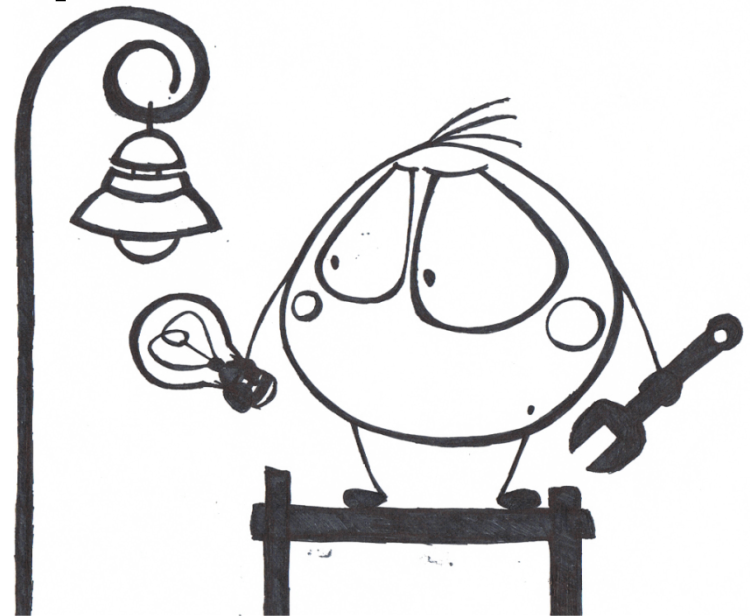


ZARZĄDZANIE I KONSERWACJA/ WYGLĄD

- ▶ Teoria „wybitych szyb” – J. Q. Wilson, G. L. Kelling, 1982 r.
- ▶ Cel: likwidacja poczucia anonimowości, zwiększenie poczucia bezpieczeństwa uprawnionych („legitymowanych”) użytkowników, tworzenie więzi społecznych,
- ▶ **Sposoby:** plan zarządzania terenem, okresowe przycinanie zieleni, dobór odpowiednich materiałów i roślin już na etapie projektowania (redukcja kosztów utrzymania), szybkie dokonywanie napraw

Tworzenie, utrzymywanie, promowanie pozytywnego wizerunku środowiska zabudowanego powoduje, że okolica funkcjonuje bez zakłóceń.

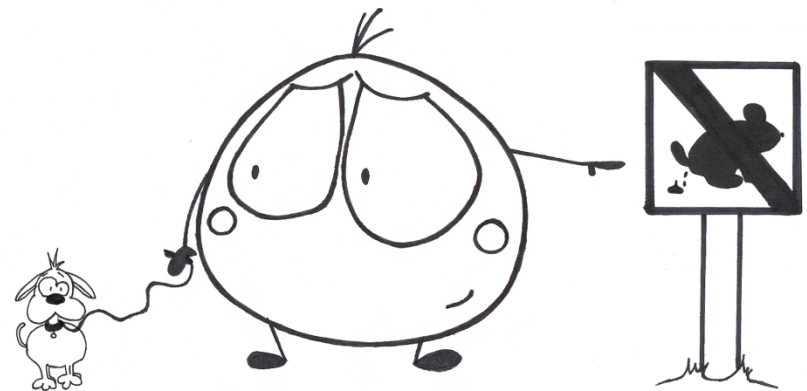
Dajemy potencjalnemu sprawcy („outsiderowi”), że ktoś dba o teren, obserwuje go i w razie potrzeby zawiadomi odpowiednie służby.



WSPARCIE UŻYTKOWANIA

- ▶ Wsparcie aktywności/ użytkowania polega na kształtowaniu przestrzeni oraz wykorzystywaniu znaków i oznaczeń w celu zachęcenia użytkowników przestrzeni do korzystania z niej w odpowiedni (prawidłowy) sposób
- ▶ **Sposoby:** znaki informujące o sposobie korzystania z przestrzeni, „czytelne” projekty (np. ławki – sposoby korzystania przez młodzież a osoby starsze), liczba koszy na śmieci, usytuowanie przejść dla pieszych, przystanków, adekwatna skala (plac zabaw a skatepark), rozmiar i liczba miejsc parkingowych

wzmacnia naturalną obserwację,
umożliwia tworzenie więzi
społecznych,
zwiększa poczucie
odpowiedzialności
za użytkowany teren



Grodzone osiedla to znany warszawski fenomen. Ale tak zdecydowanie, jak na Bródnie, do sprawy nie podszedł chyba jeszcze nikt...

Są osiedla, gdzie w drodze do domu pokonać trzeba trzy płoty i pięć domofonów. Są takie, gdzie z placu zabaw na jednym podwórku nie wolno korzystać dzieciom z sąsiedniego. Ciekawych rozwiązań kształtujących relacje sąsiedzkie w stolicy testowano już wiele.



Bibliografia

- ▶ Armitage R., *An Evaluation Of Secured By Design Housing Within West Yorkshire*, Home Office Briefing Work 7/2000, <http://www.popcenter.org/library/scp/pdf/04-Armitage.pdf> - 5.12.2012 r.
 - ▶ Cozens P., Saville G., Hillier D., *Crime prevention through environmental design (CPTED): a review and modern bibliography*, Property Management 2005, 23, s. 328-356.
 - ▶ Crowe T., *Crime Prevention Through Environmental Design: applications of Architectural Design and Space Management Concepts (2nd ed.)*, Oxford: Butterworth-Heinemann 2000.
 - ▶ Czapska J. (red.), *Zapobieganie przestępczości przez kształtowanie przestrzeni. Teoria, badania, praktyka*, Wydawnictwo Uniwersytetu Jagiellońskiego, Kraków 2012.
 - ▶ Ekblom P., *Guest Editors' Introduction*, w: *European Journal on Criminal Policy and Research*, Number 1 / March 2011, s. 1-5.
 - ▶ Hanausek T., *Kryminalistyka. Zarys wykładu*, Wyd. Zakamycze, Kraków 2002.
 - ▶ Jongejan A., *The Dutch „Police Label Secure Housing” a Successful Approach*, w: *Internal Security* nr 1-2010, *Seminannual Journal* vol. 2, Publishers of the Higher Police School in Szczytno, s. 147-162.
 - ▶ Jurzak-Mączka K., *Wdrażanie programów prewencji przez kształtowanie przestrzeni w Polsce*, Kraków 2010, praca magisterska pod kierunkiem prof. dr. hab. K. Pałęckiego.
 - ▶ Łojek K., *Metodyka rozwiązywania problemów kryminalnych*, Wydawnictwo WSPol w Szczytnie, Szczytno 2008.
 - ▶ Potts R. J., *The role of police in Crime Prevention Through Environmental Design*, referat wygłoszony na konferencji *Designing Out Crime: Crime Prevention Through Environmental Design (CPTED)*, 16 czerwca 1989 r.
 - ▶ Saville G., Cleveland G., *Second-Generation CPTED. The Rise and Fall of Opportunity Theory*, w: R. I. Atlas, *21st Century Security and CPTED. Designing for Critical Infrastructure Protection and Crime Prevention*, Auerbach Publications Taylor & Francis Group 2008, s. 79-90.
 - ▶ Sherman L. W., Gottfredson D., MacKenzie D., Eck J., Reuter P., Bushway S., *Preventing Crime: What Works, what doesn't, what is promising*, 1996. Publikacja elektroniczna pobrana ze strony <http://www.ncjrs.gov/works/> - 5.12.2012 r.).
-

DZIĘKUJĘ ZA UWAGĘ

katarzyna.jurzak@uj.edu.pl